



Version 7.x 설치 설명서

목 차

1. PCSWMM 설치 및 활성화하기	1
1.1 PCSWMM Professional 2D 프로그램 설치하기	1
1.2 라이선스 활성화하기	4
1.3 파이썬 설치하기	5
1.4 주의 사항	7
2. 업데이트 설치 및 재활성화	8
2.1 업데이트 설치	8
2.2 재활성화 (버전 업데이트시에는 불필요)	9
3. 라이선스 이전 및 활성화	11
3.1 이전 및 활성화 절차	11
4. 문제 해결	13
4.1 설치 문제:	13
4.2 활성화 문제:	13
4.3 보안 및 방화벽 문제:	14

1. PCSWMM 설치 및 활성화하기

본 설치 설명서에서는 대부분의 사용자가 사용하고 있는 인터넷을 통한 ID, Password 방식의 클라우드 라이선스에 대한 설치 과정을 담고 있습니다.

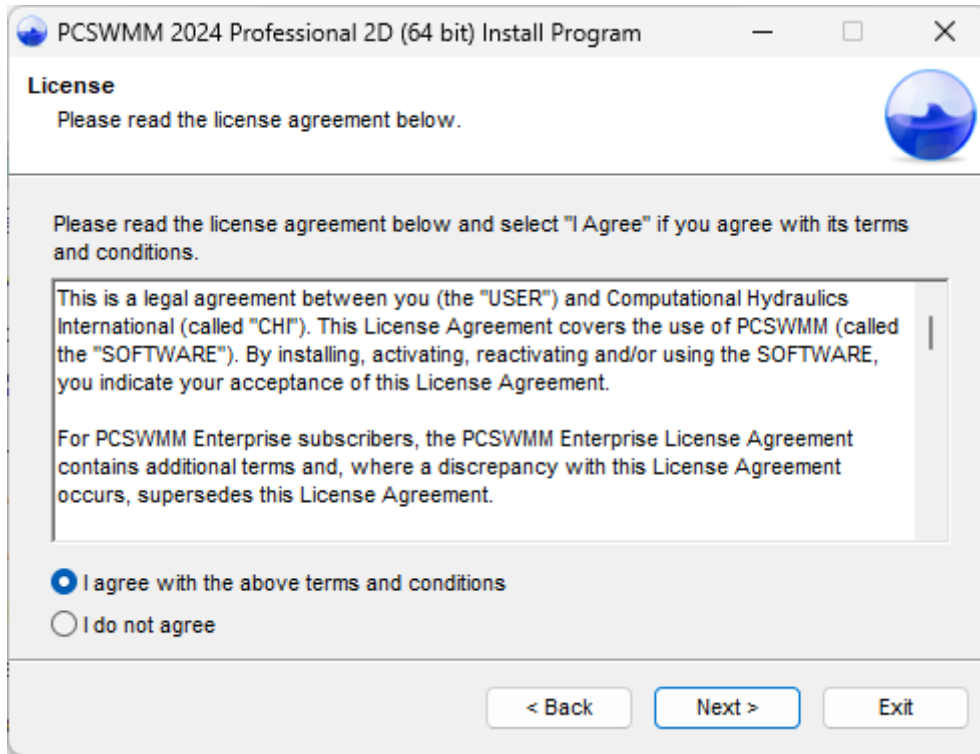
1.1 PCSWMM Professional 2D 프로그램 설치하기

이메일 다운로드 형태 혹은 USB 매체로 받으신 설치 파일을 준비합니다.

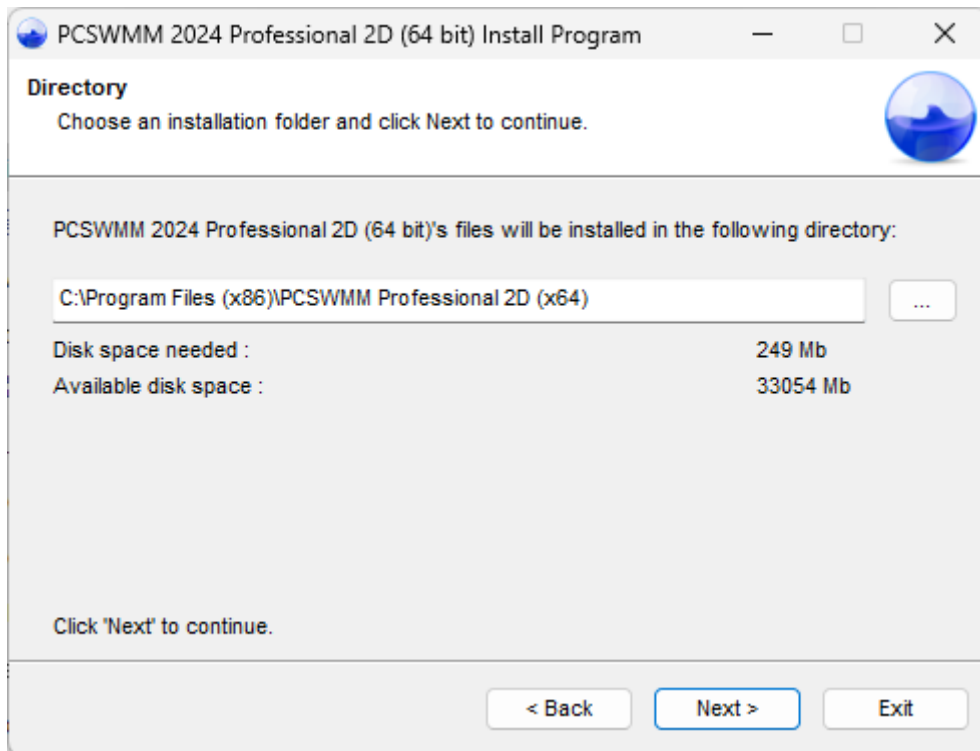
1. 컴퓨터 시스템이 64비트 운영체제의 윈도우 10 또는 11인지, 컴퓨터 이름이 영문인지 확인합니다.
2. Download 폴더처럼 영문으로 된 폴더에서 PCSWMMPro2Dsetup_7.7_Official.exe 파일을 마우스 우클릭하여 관리자 권한으로 실행합니다.
3. 다음과 같이 설치 화면이 나타나면 **Next** 버튼을 클릭합니다.



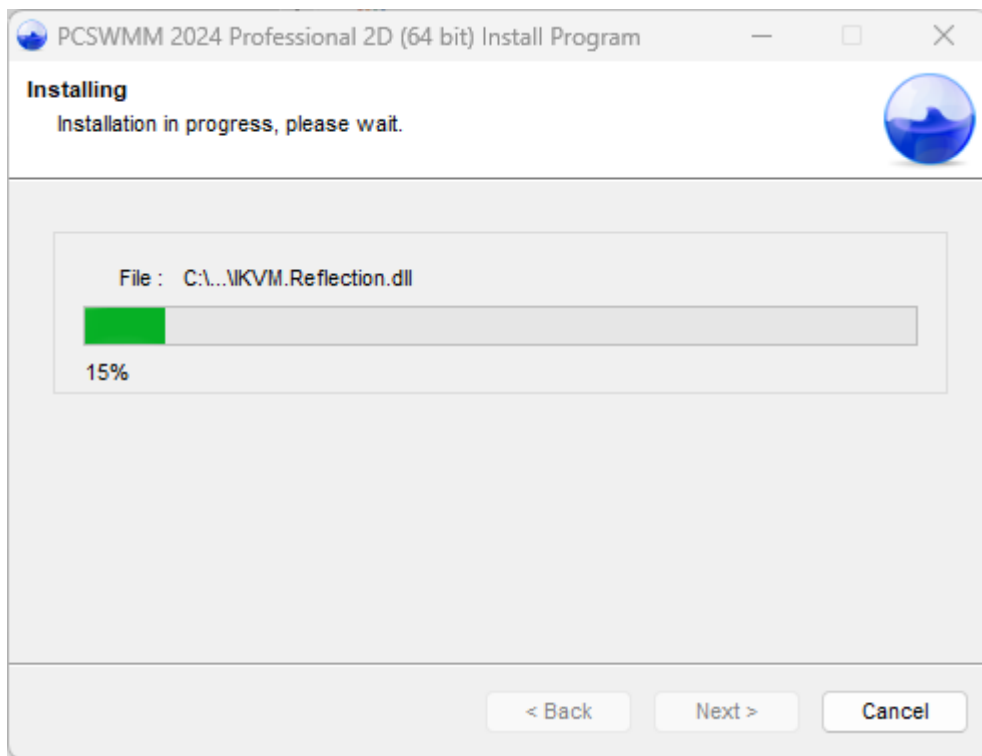
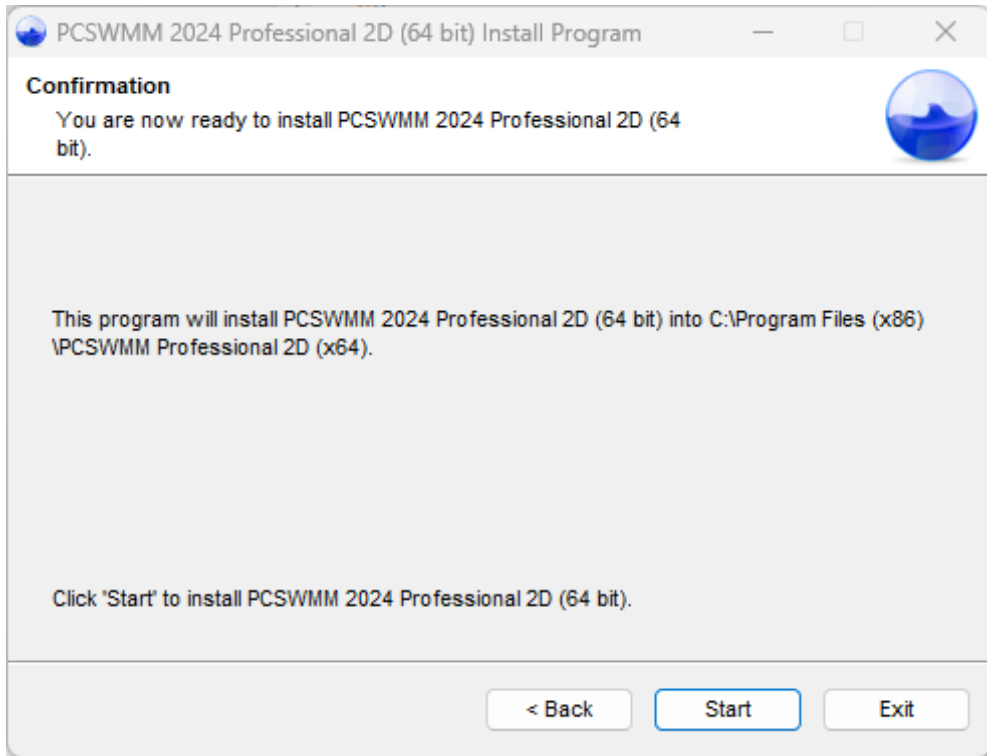
4. **I agree with the above terms and conditions**를 선택한 뒤 **Next** 버튼을 클릭합니다.



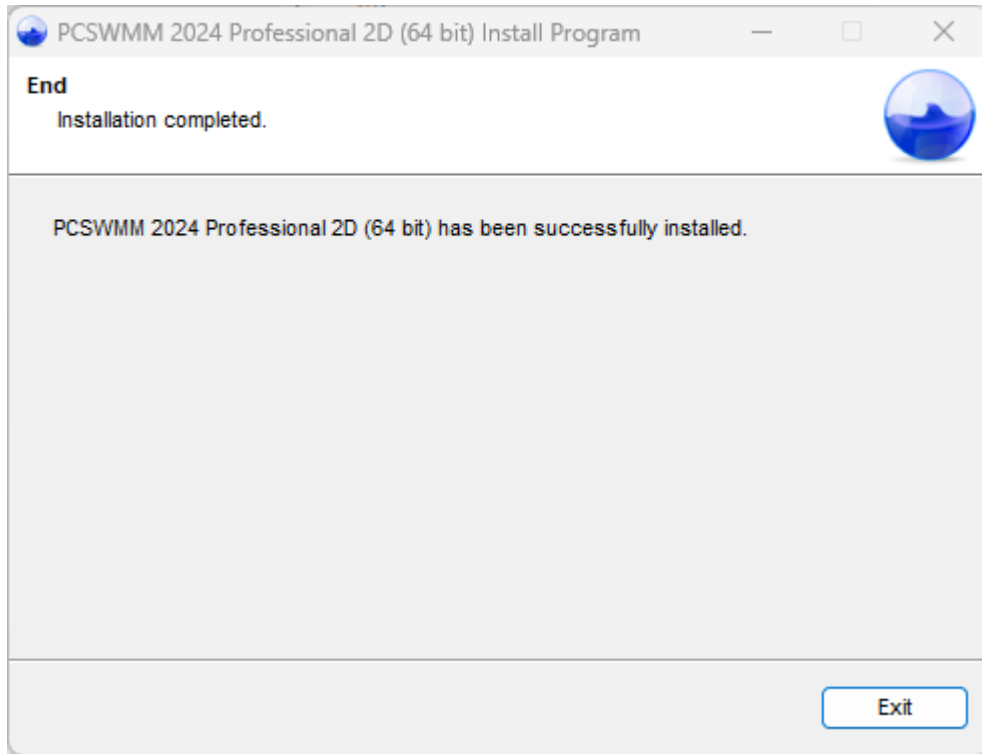
5. 설치할 위치를 결정한 뒤 **Next**를 클릭합니다. 기본적으로 제시되어 있는 경로를 적용하기를 권장드립니다.



6. **Start**를 클릭하면 설치가 시작됩니다.



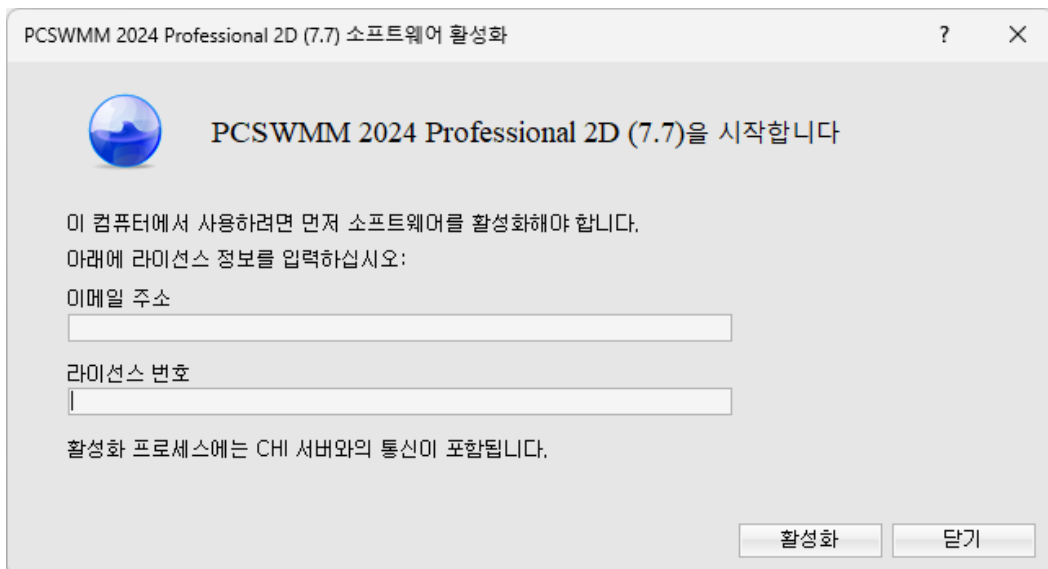
7. 설치가 완료되면 아래와 같은 창이 나타납니다. **Exit** 버튼을 클릭합니다. (이전 설치 이력에 따라, 윈도우 재부팅이 필요할 수 있습니다.)



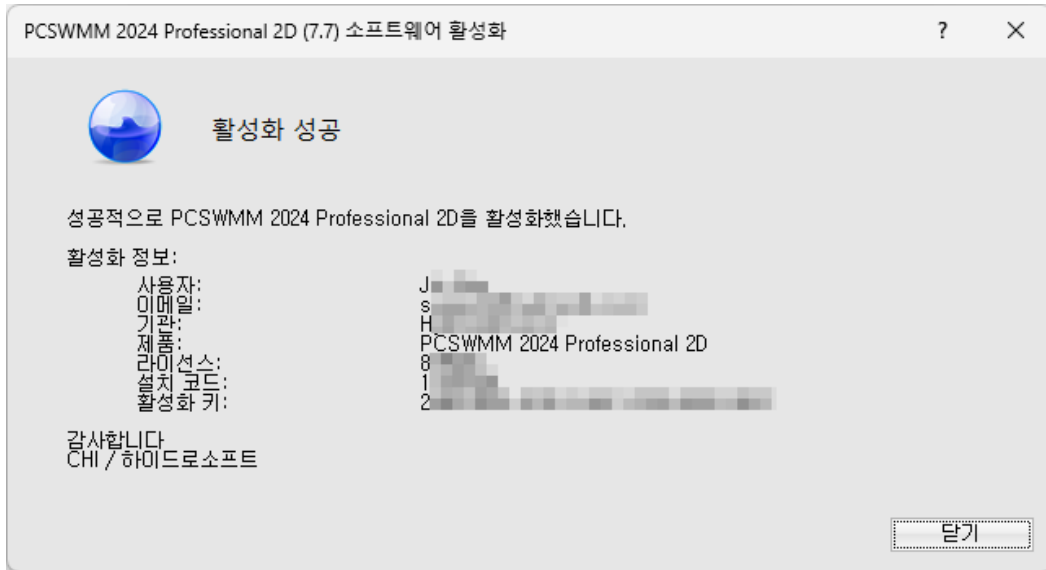
1.2 라이선스 활성화하기

제품 설치가 완료된 후 이어서 라이선스 활성화 단계가 나타납니다. 곧바로 활성화를 진행할 수도 있지만 **가능한 PC를 재부팅한 후** 활성화하시기를 추천 드립니다.

1. 설치가 완료된 직후 또는 재부팅하여 PCSWMM을 실행하면 아래와 같은 입력창이 이어서 나타납니다. 제품 주문시 또는 교육용 라이선스 신청시 지정했던 Email 주소와, 납품시 제공되는 라이선스 번호를 해당 칸에 입력합니다.



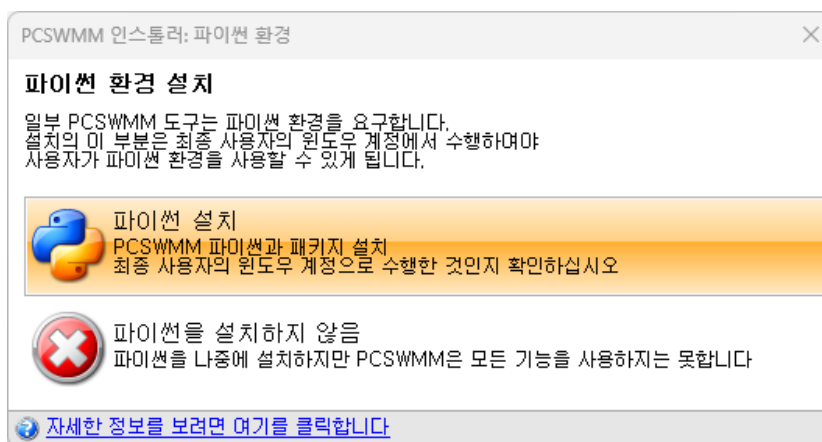
2. 활성화 버튼을 누르면 인터넷을 통해 본사의 라이선스 서버와 잠시 통신을 한 후, 인증 절차가 정상적으로 끝나면 다음과 같은 최종 성공 안내창이 나타납니다.



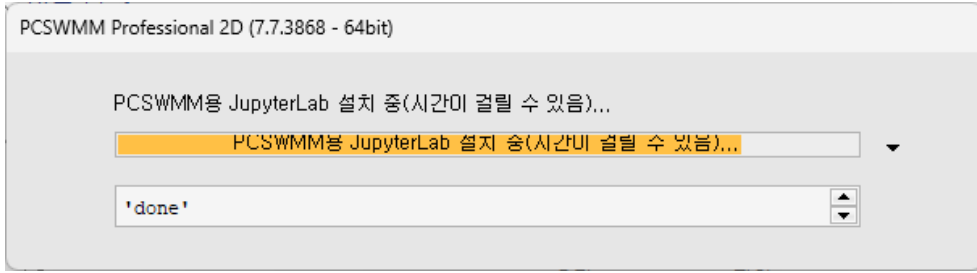
1.3 파이썬 설치하기

PCSWMM은 파이썬 스크립트 편집기를 통해 직접 스크립트를 만들고 관리하고 실행할 수 있습니다. 이러한 기능을 통해 PCSWMM 기능을 더욱 확장하여 다양한 작업을 구현할 수 있습니다. 대표적으로 국내에서 많이 사용하는 XPSWMM 파일을 가져오는 스크립트를 포함한 가져오기 도구를 적용하려면 다음과 같이 합니다.

1. PCSWMM을 처음 구동하면 다음과 같은 화면이 나타날 것입니다. 여기서 **파이썬 설치**를 클릭하여 설치를 시작합니다.



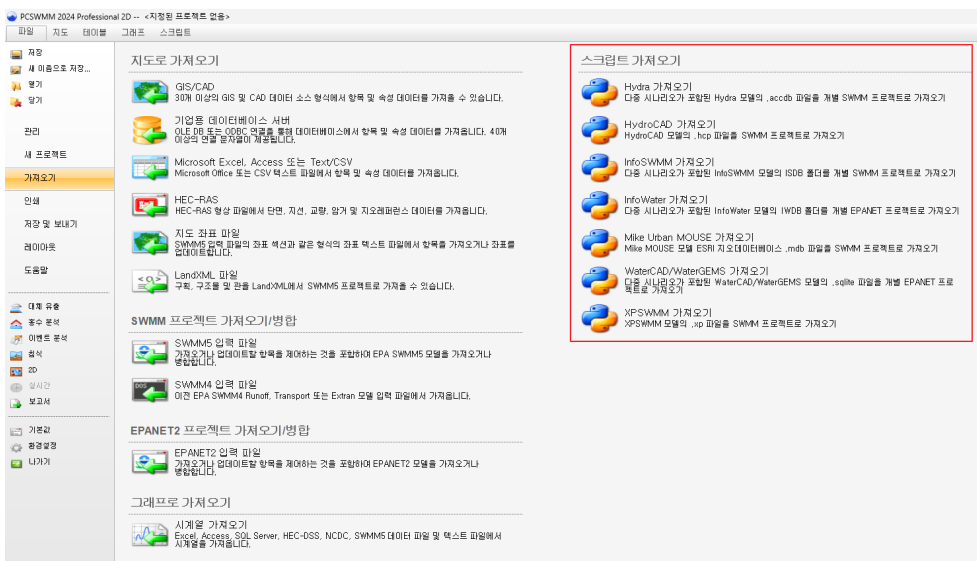
2. 파이썬을 설치하는 데에는 다소 시간이 걸릴 수 있습니다. 통상 15분 이내에 설치가 완료되니 설치가 멈춘 것처럼 보이더라도 기다려 주시기 바랍니다.



3. 설치가 완료되었다면 PCSWMM 도움말에는 다음 그림처럼 나타나야 합니다. (파이썬 환경이 설치됨이 나타나야 합니다.)



4. 가져오기를 클릭하면 다음과 같이 스크립트가 나타날 것입니다.



1.4 주의 사항

PCSWMM의 새로운 라이선스 시스템은 본사의 라이선스 서버와의 인터넷 통신을 기반으로 합니다. 따라서 **영구적인 인터넷 연결을 유지**해야 합니다. (방화벽 등의 네트워크 보안이 강력한 경우, 아래의 포트 개방 요령을 참고하시거나 IT 부서 전문가에게 도움을 요청하시기 바랍니다.)

라이선스 계약서에 명시된 바와 같이 **1 개의 싱글 라이선스 키는 1대의 컴퓨터에 설치 및 활성화가 원칙**이며, PC 변경이나 고장, 바이러스 감염 등 만약의 경우를 대비하여 사용하는 기간 동안 매년 추가 **1회 활성화 기회를** 제공해드립니다.

더불어, 다음과 같은 상황에서는 무상으로 복구 또는 재공급 할 의무가 없습니다.

1. 라이선스를 원치 않는 PC에 활성화하여, 최대 2회 활성화가 된 경우
2. 라이선스 정보가 유출되어 정상적으로 제품을 사용할 수 없게 된 경우
3. 최대 2회 활성화한 후, 분실이나 도난 및 여타의 이유로 PC를 사용할 수 없게 된 경우

다만, 이미 2 회 활성화가 되었더라도 구매한 때로부터 1 년이 지나면 새롭게 활성화할 수 있는 기회가 다시 부활합니다.

2. 업데이트 설치 및 재활성화

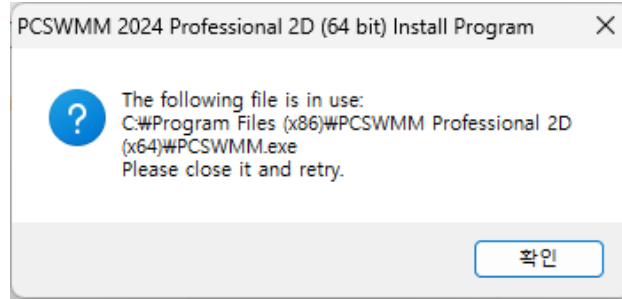
2.1 업데이트 설치

다음과 같이 도움말에 **업데이트 가능** 버튼이 나타나면 해당 링크로 새 버전을 다운로드하여 설치할 수도 있지만, 그렇게 하기 보다 하이드로소프트가 뉴스레터를 통해 보내드리는 공식 버전을 설치하시기를 권합니다. 한글 OS에서 해당 제품의 정상 작동 여부 및 오류 수정 등을 충분히 테스트해 보내 드리기 때문입니다.

The screenshot displays the PCSWMM 2024 website interface. On the left, there is a navigation menu with sections: '기술지원' (Technical Support) containing 'My training', 'PCSWMM 온라인 도움말', 'SWMM 기술 자료', '물 관리 모델링 저널', and '문의하기'; '교육 및 서비스' (Education and Services) containing '워크샵', '사용자 컴퍼런스', '모델 검토', and '맞춤형 소프트웨어'; and 'PCSWMM 작업용 도구' (PCSWMM Work Tools). On the right, the main content area features the 'PCSWMM 2024' logo and 'Computational Hydraulics Inc.' name. Below this, there is a '활성화된 제품' (Activated Product) section with a license key and '정보 PCSWMM Professional 2D' (Information PCSWMM Professional 2D) section with version details. A prominent orange banner with a red warning icon and a hand cursor points to the '업데이트 가능' (Update Available) message, which states '의 최신 버전을 사용하고 있지 않습니다 (7.7.3895)'. Below the banner are links for '재활성화' (Reactivate), '구독' (Subscribe), and '구독 관리' (Manage Subscription).

1. 뉴스레터로 PCSWMM 파일을 다운로드 받으셨다면, 열려 있던 PCSWMM을 종료합니다. 이후 다운로드한 설치 파일을 마우스 우클릭하여 관리자 권한으로 실행한 뒤 앞선 1과의 설치 과정을 진행합니다.

참고: 설치 과정에서 다음의 창이 나타난다면, PCSWMM을 종료하지 않은 것입니다. PCSWMM을 종료하거나 PC 자체를 재부팅한 후 다시 설치 과정을 진행합니다.



설치가 정상적으로 완료되면 아래에 나오는 **별도의 활성화 없이 바로 프로그램을 사용할 수** 있습니다.

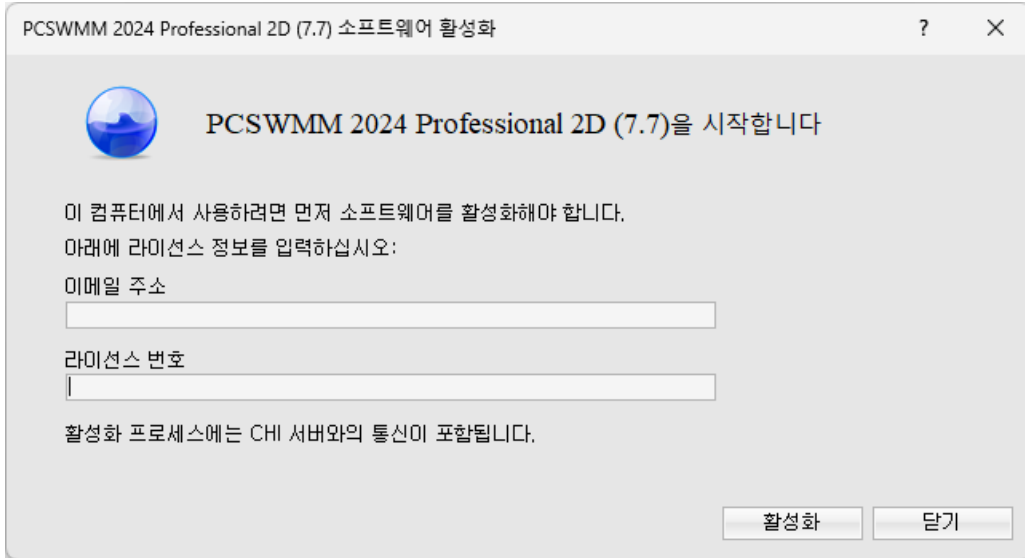
2.2 재활성화 (버전 업데이트시에는 불필요)

평가판 구매 후 정식판을 구매하였거나, 라이선스 갱신을 한 경우에만 재활성화를 진행합니다.

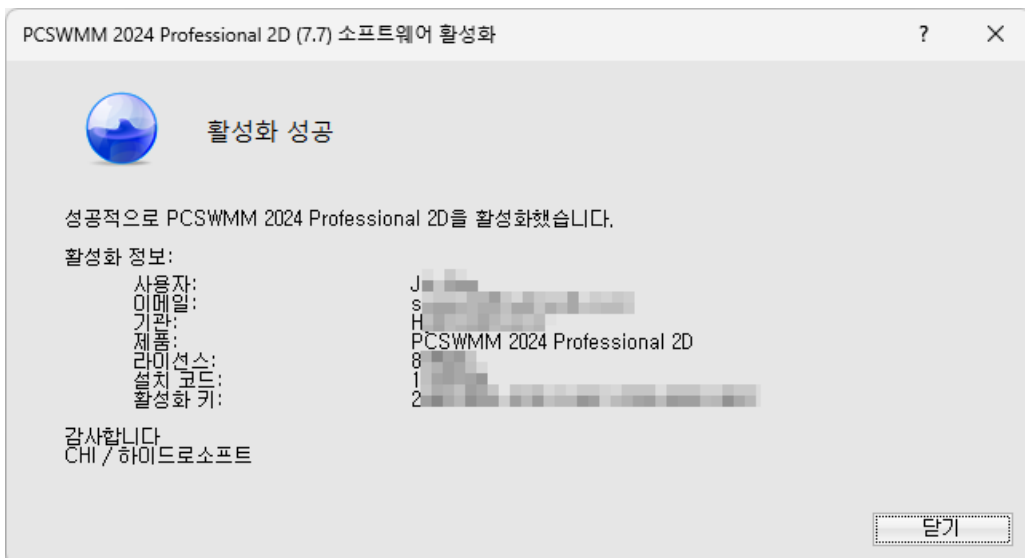
1. 파일 탭의 **도움말**을 클릭한 뒤, **PCSWMM** 작업용 도구 섹션 및에 **재활성화**를 클릭합니다.



2. 이메일과 라이선스 번호를 입력합니다. 이미 지정되어 있다면 **활성화** 버튼을 누르기만 하면 됩니다.



3. 다음과 같이 성공했다는 안내창이 나타날 것입니다.



3. 라이선스 이전 및 활성화

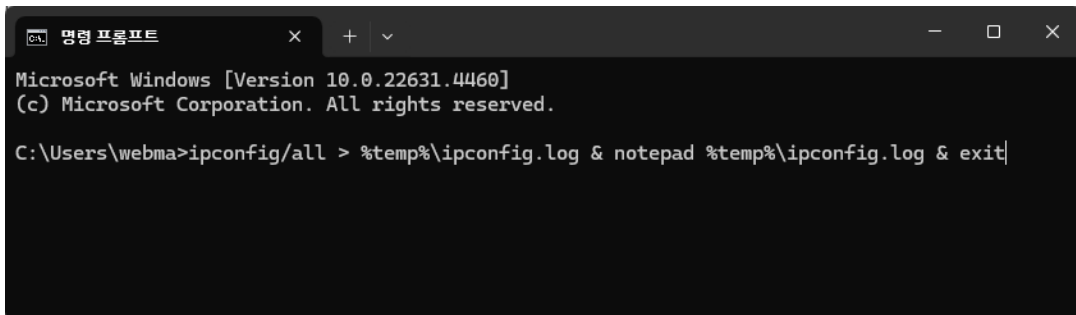
3.1 이전 및 활성화 절차

PC 고장이나 분실 등의 이유로 사용 기간 동안 매년 1회씩 라이선스를 제거하고 다른 PC에 이전하여 활성화할 수 있게 서비스해 드리고 있습니다. 연간 1회 서비스이며 기존 라이선스 제거 후 활성화하기까지 2~3일이 소요될 수 있으므로 가능한 신중히 결정하시길 권합니다.

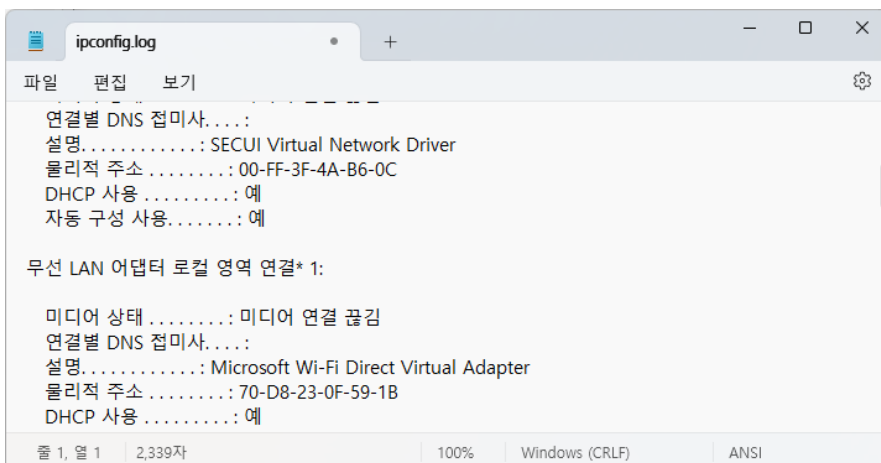
기존 프로그램 제거 후 해당 PC의 MAC Address와 라이선스간의 연결을 클라우드 라이선스 서버에서 해제한 다음, 새 PC에 프로그램을 다시 설치하여 사용하는 방식입니다:

1. 기존 PC에서 그 동안 해 왔던 작업 데이터를 모두 정리하여 백업해 둔 다음, **제어판 > 앱 > 설치된 앱**으로 가서 PCSWMM을 제거합니다.
2. 윈도우 하단의 검색 부분에 **"cmd"**를 입력하고 엔터키를 누른 다음 아래의 내용을 복사하여 붙여 넣고 엔터키를 누릅니다:

```
ipconfig/all > %temp%\ipconfig.log & notepad %temp%\ipconfig.log & exit
```



3. 노트패드 창이 뜨고 이더넷/Wi-Fi 어댑터 정보가 나열됩니다. 해당 텍스트 파일을 저장한 후, support@hydrosoft.co.kr로 상황을 설명하는 이메일과 함께 보내주십시오.



4. 이후, 본사의 클라우드 라이선스 서버에서 기존 PC와 라이선스 연결을 Reset 한 다음, 다음 작업을 진행해도 좋다는 확인 메일을 회신해 드리게 되며, 이 과정은 2~3일 소요됩니다.
5. 이제 본 설명서의 맨 앞으로 가서 새 PC에 라이선스를 설치하고 동일한 이메일 주소와 라이선스 번호를 입력하여 활성화한 후 제품을 사용할 수 있습니다.

4. 문제 해결

4.1 설치 문제:

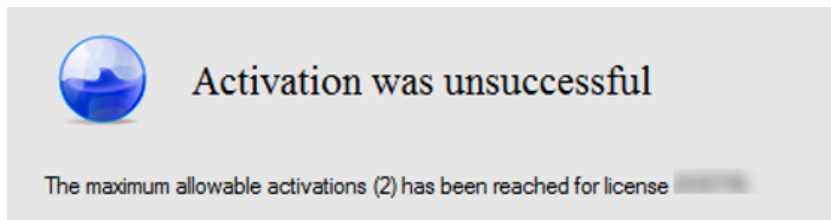
제품을 설치하는데 문제가 있습니까? 아래 내용을 검토해 보고 바로잡으시기 바랍니다:

- PCSWMM은 64비트 프로그램으로 32비트 Windows 운영체제와 호환되지 않습니다.
- PCSWMM는 Microsoft .NET Framework 4.8과 Microsoft Visual C++ Redistributable (x86)을 필요로 합니다. 대부분의 프로그램들에서도 이를 요구하므로 아마 이미 설치되어 있을 것이지만, 필요하다면 Microsoft 웹사이트를 통해 무료로 다운로드하여 설치할 수 있습니다.
- PCSWMM 64비트 프로그램은 Microsoft Access Database Engine 2010 64비트 Redistributable 프로그램을 필요로 합니다. 만일 설치하려면 PC에 없다면 자동으로 설치하게 되지만 혹시 PC에 이미 해당 엔진의 32비트 버전이 설치되어 있다면 64비트 PCSWMM을 설치하기 전에 수동으로 제거해야 합니다.

4.2 활성화 문제:

라이선스를 활성화하는데 문제가 있습니까? 아래 내용을 검토해 보고 바로잡으시기 바랍니다:

- 활성화가 실패했다는 창이 나타났다면 **PC를 재부팅**한 후 활성화를 다시 해보시기 바랍니다. 재부팅 후 1과의 **라이선스 활성화**하기에 언급된 절차대로 진행합니다.
- 1과 주의 사항에 언급된 바와 같이, 싱글 라이선스를 기준으로 **최초 활성화를 포함하여 활성화 기회를 최대 2회까지** 제공합니다. 3번째 활성화를 시도할 경우 아래와 같은 에러 문구가 나타나며 활성화되지 않습니다. 추가로 라이선스를 사용하길 원한다면, 새 라이선스를 구매해야 합니다.

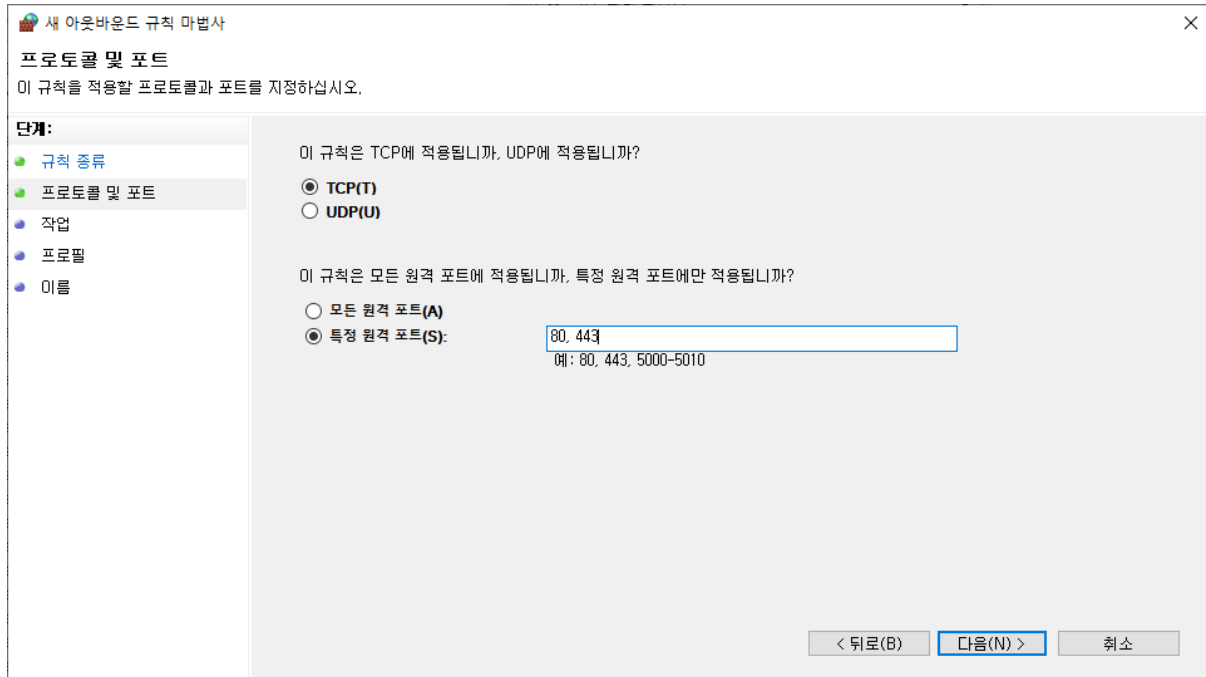


- PC의 날짜, 시간 및 Time Zone을 체크하십시오. 틀린 경우 라이선스 중복으로 처리될 수 있습니다.
- 활성화를 하려면 인터넷 사용이 자유로워야 합니다. "Unable to communicate with

the CHI Server" 에러가 나타나면 방화벽 설정이 인터넷 연결을 막고 있거나 인터넷 자체가 연결되지 않은 상황입니다. 아래 포트와 관련된 설명이 도움이 될 수도 있습니다.

4.3 보안 및 방화벽 문제:

라이선스가 설치된 PC와 라이선스 서버 간의 외부 통신을 위해 **아웃바운드 트래픽용 TCP 포트 80, 443**을 열어야 합니다. 포트를 여는 방법은 포털 사이트에서 쉽게 검색할 수 있습니다.



이 외 다른 문제 발생시 하이드로스소프트에서 기술 지원을 받을 수 있습니다. 전화 (031-8017-8034) 또는 홈페이지 (<https://hydrossoft.co.kr>) 기술지원을 통해 문의하여 주시기 바랍니다.